



HIEDANRANNAN ASEMAKAAVA 8862

Kasvillisuus-, luontotyyppi- ja hyönteisselvitys

DONNA ID 5 688 378

Päiväys	5.10.2021
Tekijät	Lauri Erävuori ja Jaakko Kullberg
Projektinumero	YKK66370

Sisällys

1	JOHDANTO	2
2	SELVITYSALUE	2
3	MENETELMÄT	2
4	ALUEEN YLEISKUVAUS	3
5	KASVILLISUUS JA LUONTOTYYPIT	4
	5.1 Luontotyytit.....	9
	5.2 Huomionarvoiset lajit.....	10
	5.3 Vieraslajit	10
6	HYÖNTEISET	11
7	KYTKEYTYMINEN VIHERVERKOSTOON	12
8	JOHTOPÄÄTÖKSET	12
9	LÄHTEET	13

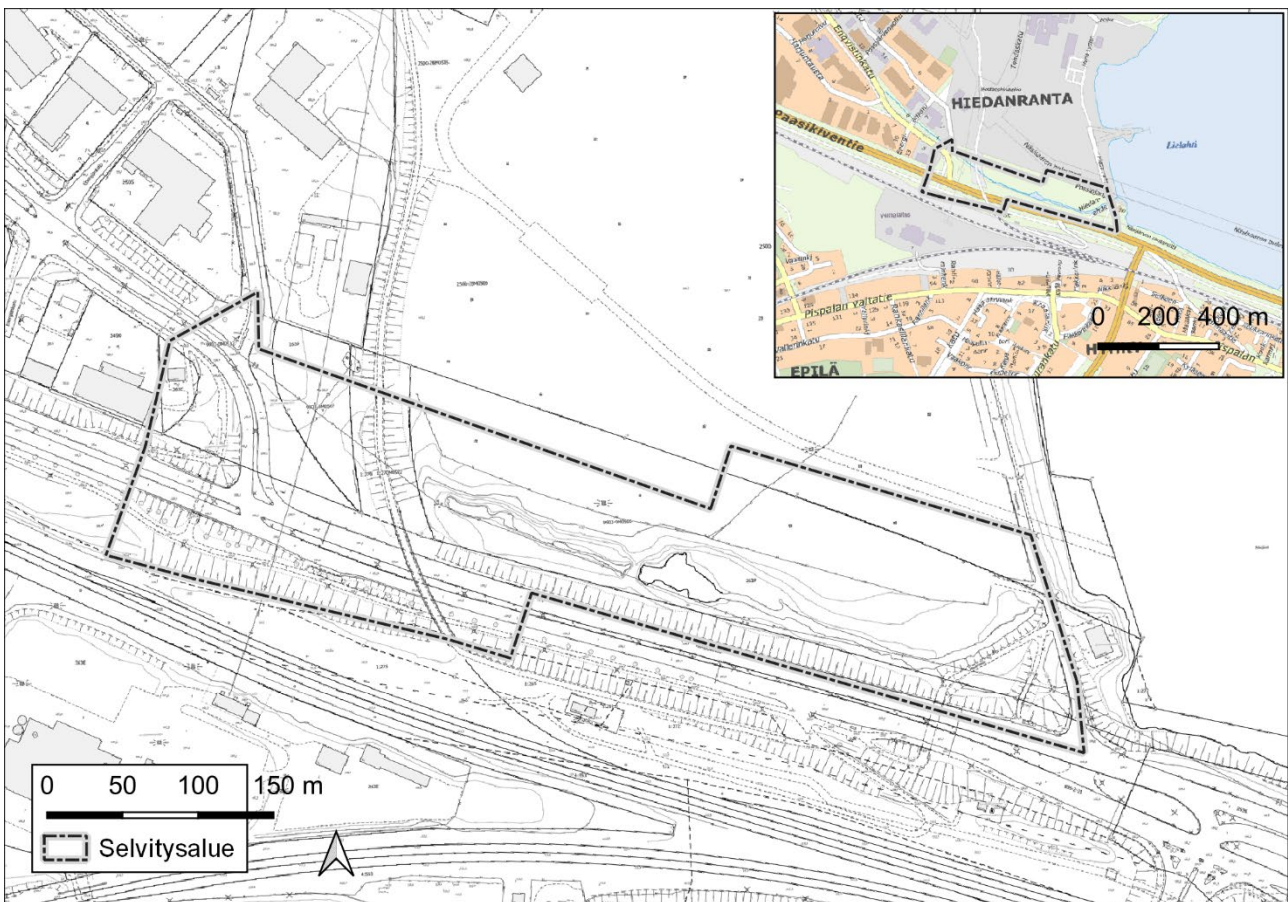
Kannen kuva: Possiojan leventymä ja kosteikkopainannetta kohti itää. Sitowise Oy 2021

1 JOHDANTO

Tämä selvitys on tehty Tampereen kaupungin toimeksiannosta liittyen Hiedanrannan asemakaavaan 8862. Työn tarkoitus oli selvittää kaava-alueen kasvillisuus ja luontotyytit sekä huomionarvoisten hyönteisten esiintyminen alueella. Työn yhteydessä selvitettiin myös vieraslajien esiintymisen.

2 SELVITYSALUE

Selvitysalue käsittää Mustalammin kosteikkopainanteen sekä sitä ympäröivät alueet Lielahden vanhan tehdasalueen ja Paasikiventien välisellä alueella (Kuva 1). Selvitysalueeseen sisältyi sen länsiosassa pala Paasikiventien eteläpuoleista maaleikkausta sekä Enqvistinkadun itäpää. Idässä selvitysalue rajautuu Hiedanraittiin. Selvitysalueen pinta-ala on noin 6,2 hehtaaria.



Kuva 1. Selvitysalueen rajaus.

3 MENETELMÄT

Lähtöaineistona on käytetty karttoja ja ilmakuvia. Aiemmat mahdolliset lajihavainnot alueelta tarkistettiin lajitietokeskuksen Laji.fi -palvelusta. Selvitys tehtiin 1.7. ja 13.7.2021. Selvityksen toteuttivat

FM biologi Lauri Erävuori ja FM biologi Jaakko Kullberg Sitowise Oy:stä. Maastossa rajattavina arvokkaina kohteina huomioitiin kasvillisuuden ja luontotyyppien osalta:

- Luonnonsuojelulain 29 § mukaiset suojeltavat luontotyypit
- Vesilain 2 luvun 11 § mukaiset suojeltavat vesiluontotyypit
- Metsälain 10 § mukaiset metsäluonnon erityisen tärkeät elinympäristöt
- Luontotyyppien uhanalaisuusluokituksen mukaiset uhanalaiset ja silmälläpidettävät luontotyypit sekä lajien uhanalaisuusluokituksen mukaiset uhanalaiset ja silmälläpidettävät sekä alueellisesti uhanalaiset lajit.
- Alueellisesti ja paikallisesti edustavat luontokohteet (mm. perinneympäristöjen luontotyypit, iäkästä puustoa sisältävät kohteet, geologisesti arvokkaat muodostumat)

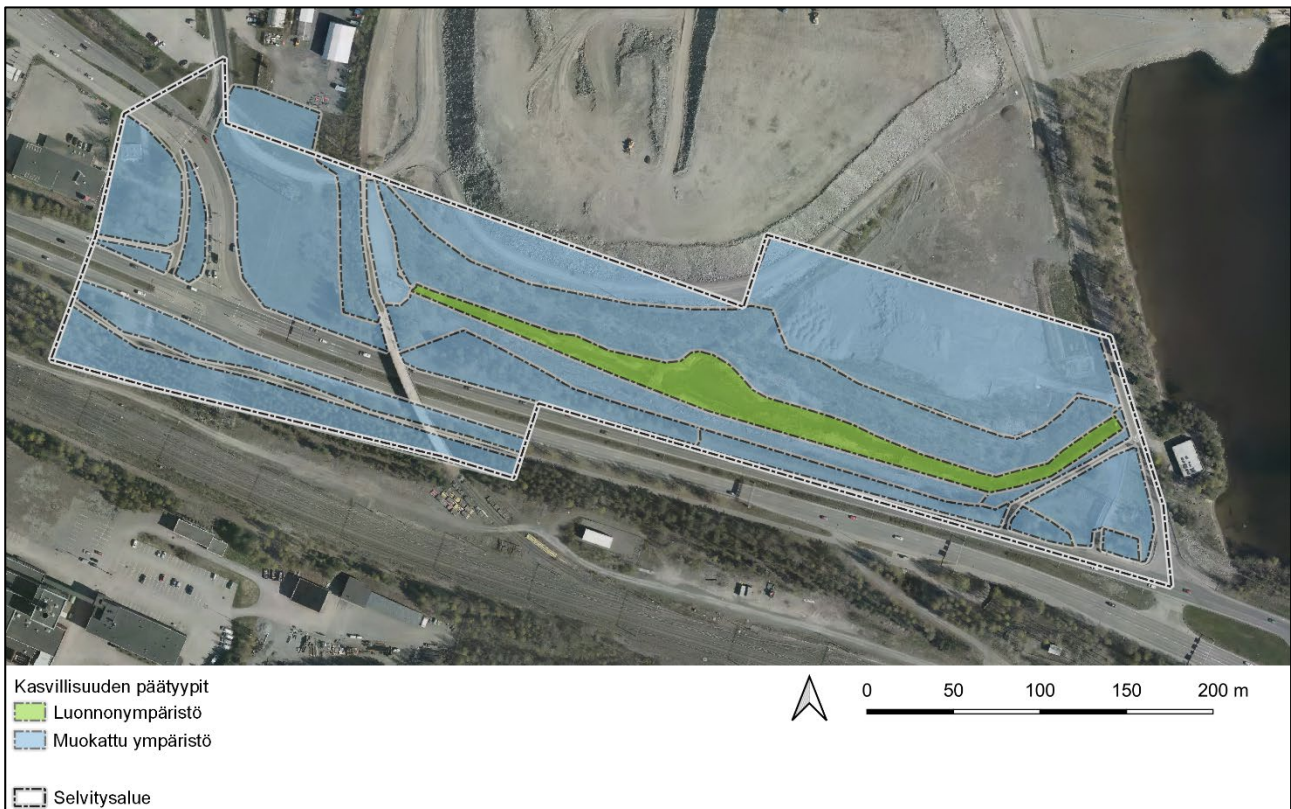
Tunnetut ja maastotyössä löydetyt arvokkaat kohteet arvoettiin luontoarvojen perusteella. Kohteiden arvotuskriteereinä käytettiin kohteen edustavuutta, luonnontilaisuutta, harvinaisuutta ja uhanalaisuutta. Kangasmetsien luontotyyppien edustavuuden määrittelyssä huomioitiin metsän metsänhoidollinen tila, lahoppujatkumo, lahoppuun määrä sekä elävän puuston rakenne ja puulajisuhteet. Kuvio on osoitettu kangasmetsien uhanalaiseksi luontotyyppiksi vain, jos kohteella esiintyi lahopuu(jatkumo) sekä puusto oli eri-ikäistä ja erirakenteista. Niittyjen luokittelussa vanhat pellot on rajattu pois uhanalaisista perinneympäristöistä, jos viljelykäytön päättymisestä on alle 50 vuotta. Kasvillisuus- ja luontotyyppiselvityksen toteutti Lauri Erävuori.

Hyönteisten osalta tärkeintä on selvittää luonnonsuojeluasetuksen erityisesti suojeltavista lajeista ainakin lähialueilla esiintyvät ahdeyökkönen ja mäkihiilikoi sekä täplälampikorenon esiintyminen alueella. Ensimmäisessä vaiheessa tunnistettiin alueella esiintyvät ja siihen rajautuvat ahdeyökköselle tai mäkikoille sopivat ympäristöt: hiekkaiset paahdeympäristöt, kuten joutomaat sekä mäkihiilikoille sopivat metsäapilaa kasvavat ketomaiset alueet. Elinympäristöjen ja ravintokasvien esiintyvyyden perusteella tehtiin varsinaiset lajiselvitykset. Huomionarvoisten lajien lisäksi alueen hyönteislajisto kartoitettiin yleisellä tasolla ja merkittävien ravintokasvien perusteella arvioitiin alueen potentiaalia hyönteisille laajemmin. Täplälampikorenon esiintyminen Possiojalla selvitettiin kahden kerran inventointiperiaatteella. Hyönteiselvityksen toteutti Jaakko Kullberg.

4 ALUEEN YLEISKUVAUS

Selvitysalue on luonteeltaan muuttunutta ympäristöä, joka käsittää teiden ja katujen varsien nurmettuvia tai istutettuja kaistaleita. Possiojan eli entisen Mustalammin kosteikko edustaa ainoana

kohteena jossain määrin häiriötöntä ympäristöä ja se on paikallisesti huomionarvoinen kosteikko-luontokohde (Kuva 2), vaikkakin Possioja on ajansaotossa kokenut ihmisen aiheuttamia muutoksia. Kosteikon pohjoisosa on vanhan tehdasalueen vaikutusalueella olevaa tiheäpensaikkoista, joutomaan kaltaista ympäristöä, jossa maa on pääasiassa aikanaan läjitettyä. Pensaikossa on paikoin avoimempia, suuruhojen vallitsemia laikkuja. Possiojan eteläpuoli on kokonaisuudessaan muokattua ympäristöä, jossa merkittävin tekijä on voimajohtoaukea, jota pidetään avoimena sekä Paasikiventien reunaluiskan pensaikkoinen, osin puustoinen, kapea vyöhyke.



Kuva 2. Selvitysalueen luokittelu muokattuun ja luonnonympäristöön.

5 KASVILLISUUS JA LUONTOTYYPIT

Selvitysalueen kasvillisuutta luonnehtii voimakas kulttuurivaikutteisuus. Pääosa alueesta on muokattua ympäristöä, jolle luonteenomaista kasvillisuutta on kaupunkialueiden avomaiden sekä metsiköiden lajisto. Avoimet nurmi- tai istutusalueet käsittävät joko istutusnurmea sekä pensas- tai puu-istutuksia. Selvitysalueen länsiosan niittymäinen ruderaatti koostuu pääasiassa heinäkavillisuudesta, joka oli selvitysajankohtana niitetty. Muu lajisto on tavanomaista tiepenkereiden ja kuivien avomaiden kasvillisuutta, kuten siankärsämö, valkoapila, tahma-ailakki ja pietaryrtti, seittikiainen, voikukka, koiranputki ja paimenmatara. Tyypillisesti reunoilla esiintyy koivuvesaikkoa ja kiiltopajupensaikkoja, paikoin myös harmaaleppää ja kookkaampaa koivua.

Possiojaa reunustava pohjoispuolen pensaikko- ja suuruohostoinen alue on erittäin tiheäkasvuisen ja pensaikon alustassa kasvillisuus monin paikoin lähes puuttuu. Pensaikon ja puuston muodostavat pajut, harmaaleppä ja koivu. Suuruohoista yleisenä esiintyvät isonokkonen, mesiangervo, pelto-ohdake, vadelma, kastikat, koiran- ja vuohenputki ja maitohorsma sekä satunnaisesti esiintyvä punakoiso. Yleisesti tavataan myös komealupiinia sekä paikallisemmin jättipalsamia.



Kuva 3. Selvitysalueen kasvillisuuskuviot.

Possiojan eteläpuoleinen alue on avointa tai puoliavointa johtoaukeaa, jonka kasvillisuutta luonnehtivat tavanomaiset kasvilajit. Runsaina esiintyvät mm. valkoapila, pelto-ohdake, pietaryrtti, kastikat sekä maitohorsma, satunnaisemmin esiintyy mm. hevonhierakkaa ja illakkoa.

Paasikiventien eteläpuolella vallitsevat istutetut alueet sekä rautatiealueen ja tien välinen mäntyä kasvava pengeri. Penkereellä vallitsevat heinät ja puusto ovat harvaa. Tyypiltään pengeri on lähinnä kuivahkoa-tuoretta, kulttuurivaikutteista kangasta.

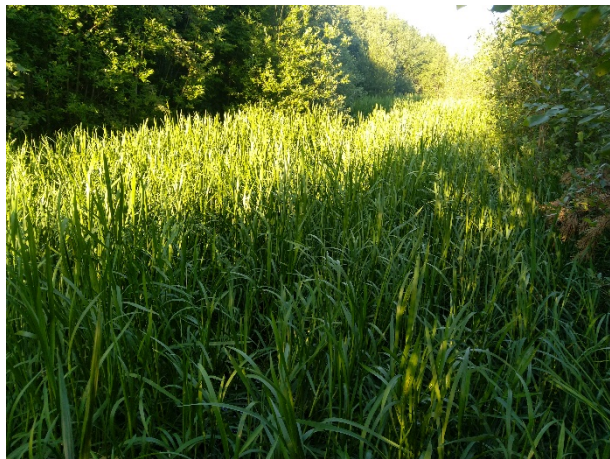


Kuva 4. Ilmakuvista on hahmotettavissa koko alueen luonne. Possioja erottuu kapeana vesialueena sitä reunustavien pensaikkojen välissä. Selvitysalueen luonne on laajalti rakennettu.

Possioja, joka on aikanaan ollut nimeltään Mustalammi muodostaa vanhalta rautatiesillalta Näsijärven tuntumaan ulottuvan kosteikkopainanteen, joka on kasvillisuudeltaan monipuolinen ja kosteikkoalueena edustava. Kosteikon reunusta ovat pensaikkoisia. Varsinaisella kosteikolla on sen länsiosassa lampimaisia laajentumia, joissa on runsas vesi- ja rantakasvillisuus. Paikoin vapaata vettä ei ole juurikaan näkyvissä rannat ja vesialueen peittyessä vehkan, isosorsimon, osmankäämin ja uistinvidan muodostamiin kasvustoihin. Edustavinta osaa on nimenomaan lampimaiset laajentumat, itäosa on tavanomaisempaa, ojamaista, pensaiden reunustamaa aluetta. Ranta-alueella esiintyy paikoin laajoinakin kasvustoina alvejuurta ja hiirenporrasta sekä metsäkortetta, myös korpikaislaa esiintyy sekakasvustona. Pensaikot muodostuvat pääasiassa harmaalepästä ja virpapajusta.



Kuva 5. Possiojan laajin lampimainen leventymä on esimerkki edustavasta, joskin pienialaisesta kosteikkoluonnosta. Avovesialueella esiintyy uistinvitaa ja rannat ovat isosorsimon, kastikoiden, vehkan ja leveäosmankäämin vallitsemia.



Kuva 6. Possioja on rehevää kosteikkoluontoa, jossa lampimaiset leventymät ovat edustavimpia. Itäosassa vesialue on ojamainen ja tiheän pensaikon reunustama.



Kuva 7. Paasikiventien varren penger on harvapuustoista männikköä.



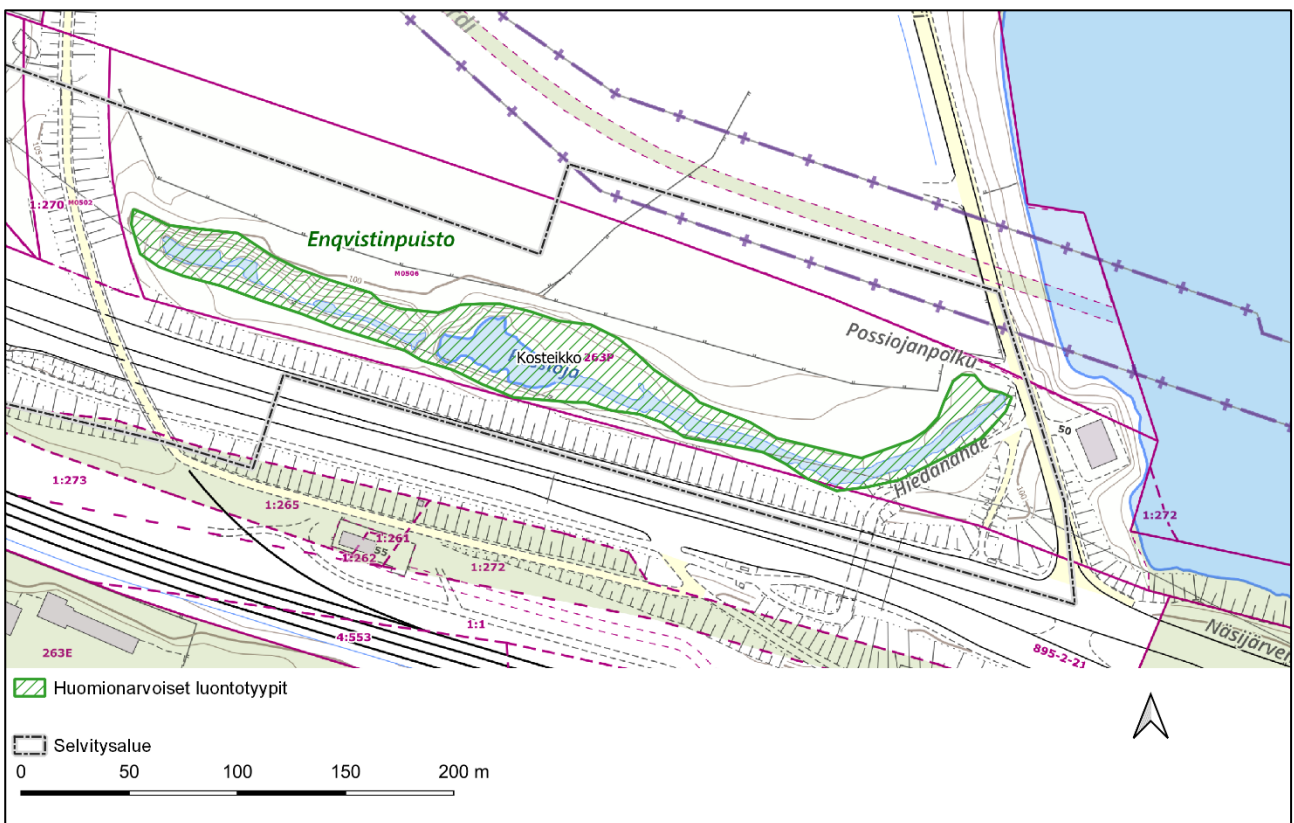
Kuva 8. Istutetut alueet ovat nurmea tai pensasistutuksia. Länsiosassa on niittymäinen ruderaatti.



Kuva 9. Possiojan pohjoispuolen pensaikkoalue on tiheä ja vähäkasvinen. Avoimemmilla osilla esiintyy suurruohosta, paikoin ruderaattia.

5.1 Luontotyytit

Selvitysalueella ei esiinny Possiojan kosteikkoa lukuun ottamatta muita varsinaisiksi luontotyypiksi luokiteltavia kohteita, vaan muut osat ovat erilaisia kulttuurivaikutteisia, muuttuneita ympäristöjä. Possioja edustaa lähinnä runsasravinteisia lampia (erittäin uhanalainen luontotyyppi, EN), joskin alue lienee muovautunut nykyisenlaiseksi aiemman ympäristön maankäytön seurauksena. Tyyppillisesti runsasravinteiset lammet ovat savialueiden ja maatalouden vaikutuksen alaisia lampia. Ranta-alueet ovat luokiteltavissa kapea-alaisesti paju- ja avoluhtiin, jotka molemmat ovat elinvoimaisia luontotyyppisiä (LC). Possioja ei ole täysin luonnontilainen, vaan sen ympäristöä ovat muokanneet tehdasalueen toiminta, nykyinen kiviainesten läjitys sekä Paasikiventien ja voimajohdon rakentaminen. Possiojan poikki on yksi rumpurakenne ja itäpäässä ennen Näsijärveä on mittapato. Kokonaisuudessaan kohde on huomionarvoinen kosteikkoluontokohde, vaikka onkin pienialainen ja ahtaassa muun maankäytön puristuksessa. Kosteikolla on merkitystä hyönteislajistolle ja Possiojassa havaittiin myös kalastoa. Kosteikossa oli särkikalaparvia, ainakin sorvaa ja särkeä ja muuta pikkukalaa, muutama polskahtus viittasi suurempaan lajistoon. Possiojan kohde on rajattu siten, että se käsittää reunaosista pensaikkovyöhykettä sekä koko Possiojan (Kuva 10).



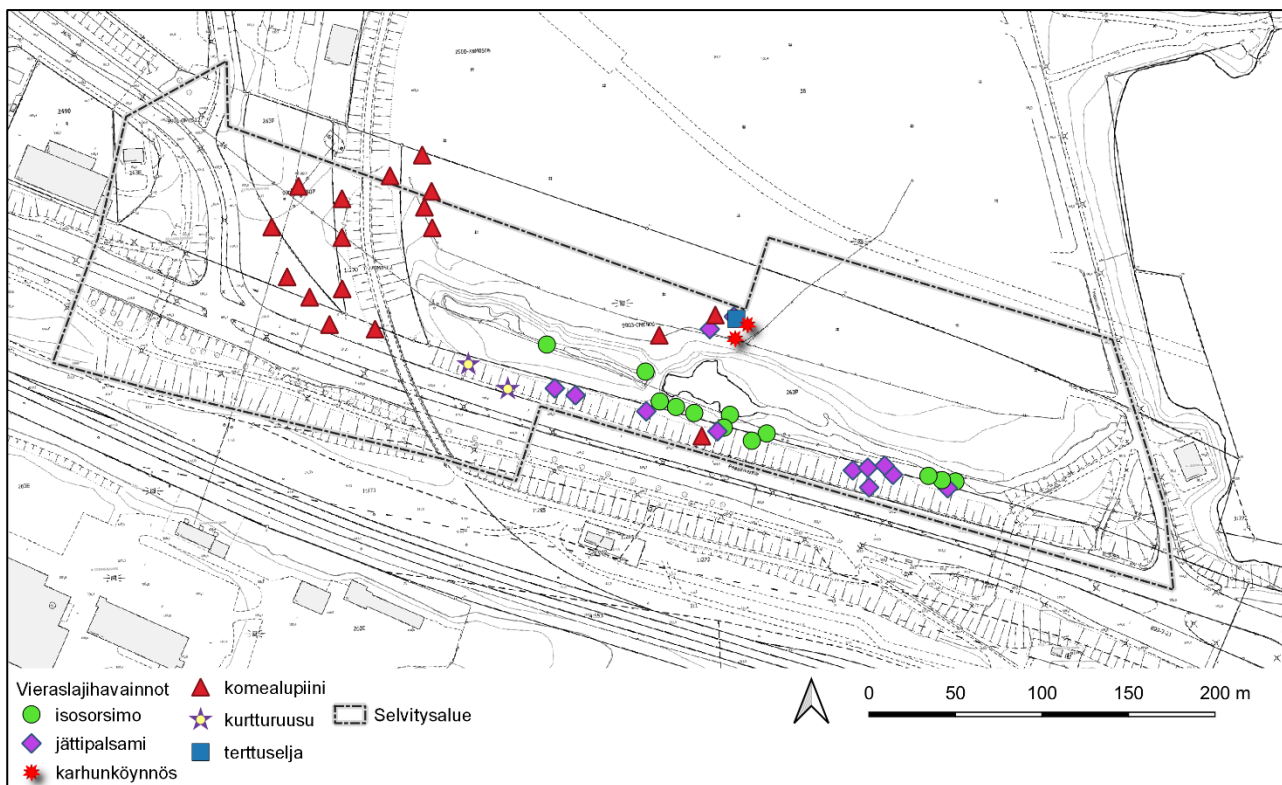
Kuva 10. Selvitysalueen huomionarvoiset luontokohteet.

5.2 Huomionarvoiset lajit

Selvitysalueella ei esiinny huomionarvoista lajistoa eikä selvitysalueelta ole aikaisempia havaintotietoja huomionarvoisesta kasvilajistosta.

5.3 Vieraslajit

Selvitysalueen luonteesta eli varsin voimakkaasta ihmisen vaikutuksesta johtuen vieraslajeja havaittiin runsaasti. Vieraslajihavainnot keskittyvät Possiojan eteläpuolella johtoaukealle, pohjoispuolella läjitetylle, pensoittuneelle alueelle sekä lännessä lähinnä komealupiinin esiintymisenä vanhalla, niittymäisellä alueella (Kuva 11). Komealupiini on yleinen ja paikoin runsas kevyenliikenteen sillan länsipuoleisella, niittymäisellä ruderaatilla. Kosteikon eteläpuolella on vain pari puskaa komealupiinia sekä muutama yksittäinen taimettunut kurturuusua. Kosteikkoalueella ja sen eteläpuolen rinteessä on paikoin jättipalsamia, mutta laji ei ole riehaantunut alueella, koska kohteella ei juuri ole mekaanista häiriötä, josta laji hyötyy. Jättipalsami muodostaa laajojakin kasvustoja Possiojan pohjoispuolella, myös lupiinia esiintyy paikoin useamman aarin hajanaisina kasvustoina. Lisäksi pensaikkoalueelta havaittiin tertuselja sekä karhunköynnöksen valtaamia alueita. Karhunköynnöstä havaittiin maltillisesti, mutta ajankohta huomioiden lajin muodostamat, muuta kasvillisuutta tukahduttavat kasvustot voivat olla loppukesästä huomattavasti laajempiakin. Possiojan pohjoispuolella vieraslajeja esiintyy todennäköisesti jopa havaittua laajemmin. Pensaikon tiheydestä sekä läjitetystä maa- ja kivimassasta johtuen pensaikkovyöhykettä ei ollut turvallista kävellä kaikilta osin tarkkaan. Laajimmalle levittäytynyt vieraslaji on isosorsimo, jota ei ole luokiteltu haitalliseksi vieraslajiksi. isosorsimo muodostaa laajoja kasvustoja Mustalammin säilyneillä, laajemmilla lampareilla.



Kuva 11. Havaitut vieraslahjesiintymät selvitysalueella ja sen tuntumassa.

Isosorsimon status vieraslahjina on mielestämme kyseenalainen, sillä vaikka laji onkin tuotu meille monille paikoille, niin sen luontainen levinneisyys ulottuu aivan maamme rajojen tuntumaan. Sen haittavaikutus on sama kuin kotimaisen järviruo'on eli rehevillä ja häiriölle alttiilla paikoilla se valtaa vesialueen puoleista rantaviivaa.

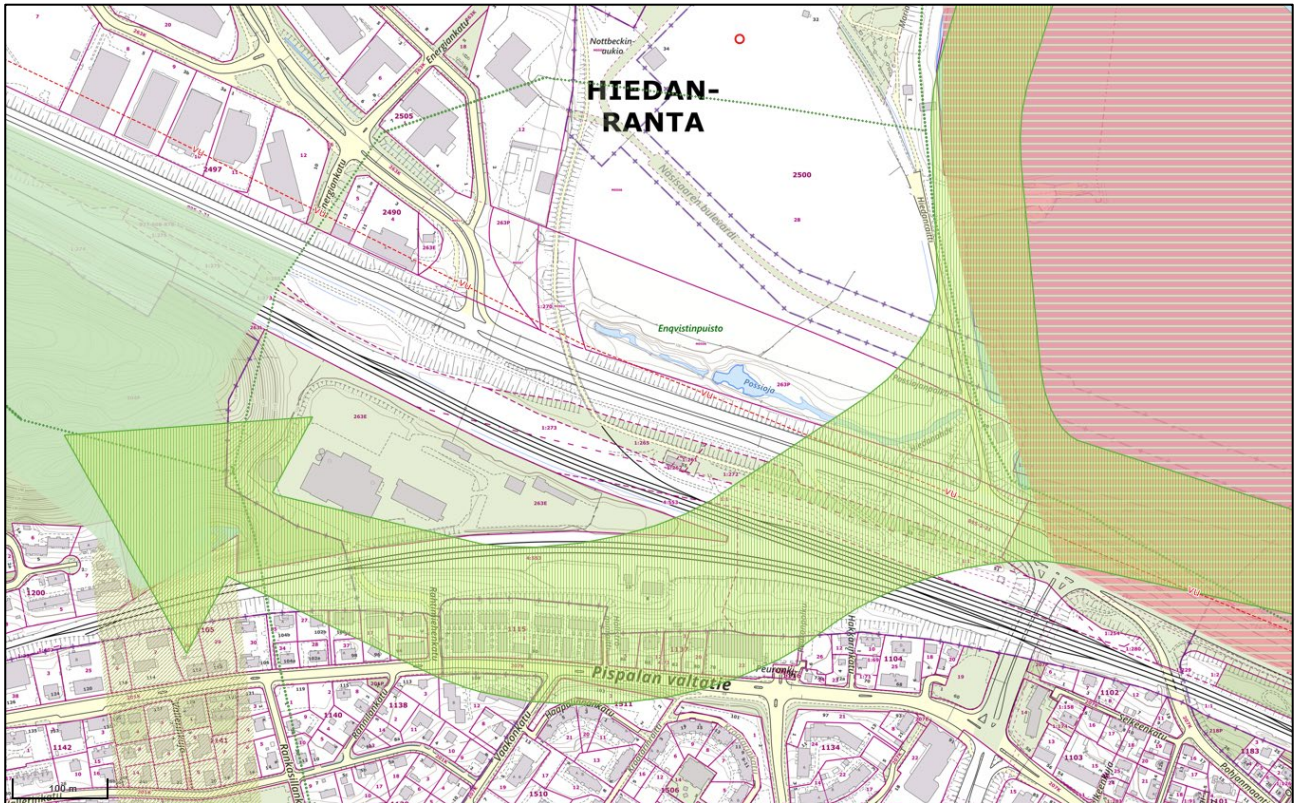
6 HYÖNTEISET

Uhanalaisia hyönteislajeja ei selvitysalueella havaittu. Uhanalaisille hyönteislajeille ominaisia ravintokasveja ei juurikaan esiinny selvitysalueella. Kosteikkoalue ja sen lähiympäristön kukkiva kulttuurikasvillisuus ja ruderaatit olivat kuitenkin päiväperhoslajistoltaan yllättävän monilajisia. Kohteella havaittiin peräti 22 päiväperhoslajia lyhyessä ajassa ja monet paikallisista lajeista, kuten lauhahiiپیج, tesmaperhonen ja ketohopeatäplä olivat runsaita ja alueella kukkiva kasvillisuus houkutti paikalle perhosia alueen ulkopuolelta. Myös mittariperhosten, kovakuoriaisten ja sudenkorentojen lajisto oli tavanomaista, mutta kohteen koko ja sijainti huomioon ottaen monipuolista ja -lajista. Pienetkin rehevät kosteikat tuottavat suuria määriä hyönteisiä, kuten surviaissääskiä ja ovat siksi tärkeitä ravintokohteita pääskyille, lepakoille ja sudenkorennoille.

Selvitysalueella havainnointiin lampikorentojen esiintymistä Possiojalla. Lajista ei tehty havaintoja. Muutoin Possiojalla, lähinnä kosteikon laajentumilla esiintyy lukuisasti tytön- ja ukonkorentoja.

7 KYTKEYTYMINEN VIHERVERKOSTOON

Tampereen kantakaupungin yleiskaavan (2040) kartalla 2 Possioja on osittain ohjeellisen ekologisen yhteyden alueella. Possiojan itsessään toimisi luontevana ekologisena yhteytenä lännestä itään. Possiojan kosteikkoalue suositellaan säilytettävän osana viherverkostoa sen kosteikkoarvojen takia.



Kuva 12. Selvitysalue suhteessa viherverkoston. Keskuspuistoverkosto on osoitettu kartalla vihreällä ja ohjeelliset ekologiset yhteydet ruskehtavana rasterina ja nuolirasterein.

8 JOHTOPÄÄTÖKSET

Possiojan luonne kosteikkoympäristönä suositellaan säilytettäväksi paikallisesti huomionarvoisena kohteena. Possiojan lampimaiset osat ovat tyypiltään lähinnä runsasravinteisia lampia. Kyseinen luontotyyppi on erittäin uhanalainen. Reunoilla esiintyy paju- ja avoluhtaa (elinvoimainen luontotyyppi). Possiojan kosteikkoalue suositellaan säilytettäväksi osana viherverkostoa.

Kokonaisuutena tutkimusalueen lajisto on tavanomaista eikä uhanalaisia lajeja havaittu. Kosteikkoalue on kuitenkin monilajinen ja luontaisen kaltainen, ja avomailla on paljon kukkivaa kasvilajistoa. Nämä ovat jatkossa ominaisuuksia, joita voidaan maisemasuunnittelulla lisätä ja vahvistaa, jos alueen yleisilmettä halutaan siistiä ja kohentaa. Tällöin kannattaa huomioida kohteen avoimuuden

lisääminen ja pensoittumisen rajoittaminen, mutta huomioida kasvillisuuden tarjoama suoja läheisen liikenneväylän suhteen.

9 LÄHTEET

Tampereen kaupunki 2017. Kantakaupungin yleiskaava 2040. Kartta 2. Viherympäristö ja vapaa-ajan palvelut.

Hyvärinen, E., Juslén, A., Kemppainen, E., Uddström, A. ja Liukko, U-M. 2019. Suomen lajien uhanalaisuus – Punainen kirja 2019. Ympäristöministeriö & Suomen ympäristökeskus. ISBN: 978-952-11-4974-0.

Kontula, T. & Raunio, A. (toim.) 2018. Suomen luontotyyppien uhanalaisuus 2018: Luontotyyppien punainen kirja. Osa 2: Luontotyyppien kuvaukset. Suomen ympäristö 5/2018. Ympäristöministeriö & Suomen ympäristökeskus. ISBN:978-952-11-4819-4.